

муниципальное бюджетное учреждение, осуществляющее обучение,  
«Центр психолого-педагогической, медицинской и социальной помощи «Диалог»  
(МБУОО центр «Диалог»)

Рассмотрен на педсовете  
(протокол от 20.03.2026 г. № 2)

УТВЕРЖДЕН

приказом директора  
от 21.03.2026г. № 30 - ОД



**ОТЧЕТ ПО РЕЗУЛЬТАТАМ САМООБСЛЕДОВАНИЯ  
за 2025 год**

**2025 г.**

Федеральный закон Российской Федерации от 29.12.2012 г. № 273-ФЗ «Об образовании в Российской Федерации» (статья 29), приказ Министерства образования и науки Российской Федерации от 14 июня 2013 г. № 462 «Об утверждении Порядка проведения самообследования образовательной организации» в редакции приказа от 14 декабря 2017г. № 1218 «О внесении изменений в Порядок проведения самообследования образовательной организации, утвержденный приказом Министерства образования и науки Российской Федерации от 14.06.2013 № 462», определяют требования к информационной открытости образовательной организации, устанавливают требования и правила проведения самообследования образовательной организации. Приказ министерства образования и науки Российской Федерации от 10 декабря 2013 г. № 1324 «Об утверждении показателей деятельности образовательной организации, подлежащей самообследованию» содержит соответственно показатели деятельности образовательных организаций. МБУОО центр «Диалог» (далее – Центр), не является образовательной организацией. Перечисленные выше нормативные документы не являются определяющими требованиями в части проведения самообследования Центром.

В целях обеспечения доступности и открытости информации о деятельности, а также подготовки отчета о результатах деятельности Центр руководствуется локальным актом – Порядком проведения самообследования муниципальным бюджетным учреждением, осуществляющим обучение, «Центр психолого-педагогической, медицинской и социальной помощи «Диалог» (в новой редакции).

#### **Аналитический отчет**

### **1. Общая характеристика учреждения**

#### **1.1. Специфика деятельности и история создания**

Центр является учреждением, основной деятельностью которого является оказание психолого-педагогической, медицинской и социальной помощи обучающимся, испытывающим трудности в развитии, обучении и социальной адаптации, в качестве дополнительной деятельности Центр реализует дополнительные виды деятельности, в том числе, образовательную (лицензия бессрочная № 5273 от «16» июля 2015 г.).

Центр расположен по адресу: г. Новочеркасск, ул. Молодежная, 57/8, телефон для обращений 8(8635) 29-60-12, ул. Комитетская. 115/26, телефон для обращений 8(8635) 22-60-16, адрес электронной почты [dialogn@mail.ru](mailto:dialogn@mail.ru), адрес сайта - [dialog.rostovschool.ru](http://dialog.rostovschool.ru)

Режим работы Центра: пятидневная рабочая неделя, с двумя выходными днями – суббота, воскресенье, с 9.00 до 18.00.

Центр создан на основании постановления Главы администрации (Мэра) города Новочеркаска от 11.01.2002 г. № 60 «Об открытии центра психолого-педагогической и медико-социальной помощи детям в г. Новочеркасске» и постановления Главы администрации (Мэра) города Новочеркаска от 30.09.2002 г. № 2806 «О расширении сети муниципальных образовательных учреждений города».

Учредителем Центра является муниципальное образование «Город Новочеркасск». Функции и полномочия учредителя в отношении Центра осуществляет Управление образования Администрации города Новочеркаска, находящееся по адресу: 346400, г. Новочеркасск, пр. Платовский, 59-б.

В 2015 году утверждена новая редакция устава Центра в связи с введением в действие Федерального закона Российской Федерации от 29.12.2012 г. № 273-ФЗ «Об образовании в Российской Федерации». Наименование Центра в соответствии с данной редакцией устава: муниципальное бюджетное учреждение, осуществляющее обучение, «Центр психолого-педагогической, медицинской и социальной помощи «Диалог».

В связи с реорганизацией МБУ ЦППМС «Гармония» путем присоединения к МБУОО центр «Диалог» в марте 2021 года была утверждена действующая редакция Устава.

### **I.2. Информация о наличии правоустанавливающих документов**

Центр имеет следующие правоустанавливающие документы:

- Устав;

- свидетельство о государственной регистрации юридического лица от 18.11.2002 г., серия 61 № 003024810 (запись в ЕГРЮЛ за основным государственным регистрационным номером 1026102222596);

- свидетельство о постановке на учет в налоговом органе от 22.11.2002 г., серия 61 № 007708748.

### **I.3. Сведения о наличии локальных актов, регулирующих деятельность по оказанию психолого-педагогической и медицинской и социальной помощи**

Центр руководствуется локальными актами, регламентирующими основную деятельность:

- положение о структурном подразделении (отделе) оказания психолого-педагогической и социальной помощи;

- положение о структурном подразделении «Экспертно-диагностический отдел»;

- порядок организации коррекционно-развивающих и компенсирующих занятий и логопедической помощи; обучающимся в структурном подразделении (отделе) оказания психолого-педагогической, медицинской и социальной помощи;

- регламент предоставления муниципальной услуги «Психолого-педагогическое консультирование обучающихся, их родителей (законных представителей) и педагогических работников»;

- регламент предоставления муниципальной услуги «Коррекционно-развивающая, компенсирующая и логопедическая помощь обучающимся»;

- положение о методическом совете МБУОО центр «Диалог».

## **2. Информация о целях и задачах деятельности**

Центр осуществляет деятельность на основе муниципального задания и плана работы на текущий год.

Все виды основной деятельности ведутся в Центре на русском языке.

В соответствии с «Законом об образовании в Российской Федерации» основной деятельностью Центра является оказание психолого-педагогической, медицинской и социальной помощи обучающимся, испытывающим трудности в освоении основных общеобразовательных программ, развитии и социальной адаптации, также на Центр возложено осуществление функций психолого-медико-педагогической комиссии в целях своевременного выявления особенностей в физическом и (или) психическом развитии и (или) отклонений в поведении детей.

Годовое планирование деятельности осуществляется на основе муниципального задания, выдаваемого Управлением образования города Новочеркаска на календарный год. Муниципальное задание в 2025 году включало четыре муниципальных услуги:

психолого-педагогическое консультирование детей, родителей (законных представителей) и педагогических работников;

коррекционно-развивающая, компенсирующая и логопедическая помощь обучающимся;

психолого-медико-педагогическое обследование детей;

методическое обеспечение образовательной деятельности.

Первые две муниципальных услуги выполняются в рамках деятельности отдела по оказанию психолого-педагогической и социальной помощи.

Деятельность по психолого-медико-педагогическому обследованию осуществляется муниципальной психолого-медико-педагогической комиссией (далее – ТПМПК), входящей в состав экспертно-диагностического отдела Центра.

Целями работы Центра на 2025 год были следующие:

Основная:

оказание психолого-педагогической, медицинской и социальной помощи детям, испытывающим трудности в освоении основных общеобразовательных программ, развитии и социальной адаптации в ходе консультирования и коррекционно-развивающих (компенсирующих) занятий и логопедической помощи обучающимся;

своевременное выявление особенностей в физическом и (или) психическом развитии и (или) отклонений в поведении детей, подготовка по результатам обследования детей рекомендаций по оказанию им психолого-медико-педагогической помощи и организации их обучения и воспитания, а также подтверждение, уточнение или изменение ранее данных рекомендаций в ходе комплексного обследования ТПМПК;

Дополнительная:

организация социального сопровождения семей, имеющих детей;

обучение детей по дополнительным общеразвивающим программам социально-педагогической направленности (внебюджетная деятельность);

реализация программы подготовки граждан, желающих принять на воспитание в семью ребенка, оставшегося без попечения родителей, к приему в семью.

#### Направления деятельности Центра:

▪ *психолого-педагогическая, медицинская и социальная помощь детям, испытывающим трудности:*

- в освоении основных общеобразовательных программ, в том числе, обучающимся с ОВЗ;

- в развитии;

- в социальной адаптации, в том числе:

- несовершеннолетним обучающимся, признанным подозреваемыми, обвиняемыми или подсудимыми по уголовному делу либо потерпевшим или свидетелям преступления;

- обучающимся с отклоняющимся поведением (девиантное поведение, суицидальное поведение)

- несовершеннолетним обучающимся, находящимся в трудной жизненной ситуации;

- детям-сиротам и детям, оставшимся без попечения родителей;

- детям-инвалидам;

▪ *методическая помощь специалистам и педагогам образовательных учреждений:*

в разработке образовательных программ, индивидуальных учебных планов, в выборе оптимальных методов обучения и воспитания обучающихся, испытывающих трудности в освоении основных общеобразовательных программ, выявлении и устранении потенциальных препятствий к обучению;

▪ *комплексное психолого-медико-педагогическое обследование детей* в целях своевременного выявления особенностей в физическом и (или) психическом развитии и (или) отклонений в поведении детей, подготовка по результатам обследования детей рекомендаций по оказанию им психолого-медико-педагогической помощи и организации их обучения и воспитания, а также подтверждение, уточнение или изменение ранее данных рекомендаций как необходимый этап проектирования индивидуального образовательного маршрута обучающегося;

▪ *психологическая и социальная помощь семье как социальному институту по формированию адаптивной личности подрастающего поколения;*

▪ *обучение детей по дополнительным общеразвивающим программам социально-педагогической направленности (на внебюджетной основе);*

▪ осуществление подготовки граждан, желающих принять на воспитание в семью детей, оставшихся без попечения родителей.

### 3. Анализ основной деятельности в 2025 году

Общее количество участников, включенных в деятельность Центра в 2025 году составило 2135 человека.

Информация об объеме реализации основных направлений деятельности представлена в таблице

№ п/п	Наименование муниципальной услуги	Количество человек, получивших услуги
1	Коррекционно-развивающая, компенсирующая и логопедическая помощь обучающимся	174
2	Психолого-педагогическое консультирование обучающихся, их родителей (законных представителей) и педагогических работников	1205
3	Психолого-медико-педагогическое обследование детей	756
	Всего:	2135

№ п/п	Наименование работы	Количество мероприятий
1	Методическое обеспечение образовательной деятельности	88

3.1. В 2025 году *коррекционно-развивающая, компенсирующая и логопедическая помощь* была оказана **174** обучающимся (39 дошкольникам и 135 школьникам). В индивидуальные коррекционно-развивающие занятия были включены **93** обучающихся (38 дошкольников и 55 школьников) в групповые коррекционно-развивающие занятия был включен – **81** обучающихся (1 дошкольник и 80 школьников).

	Индивидуальная работа	Групповая работа	Всего
Дошкольники	38	1	39
Школьники	55	80	135
Всего:	93	81	174

Количество обучающихся, получивших коррекционно-развивающую, компенсирующую и логопедическую помощь, по **ступеням образования** распределяется следующим образом:

Уровни образования	Индивидуальная работа	Групповая работа	Всего
Дошкольное образование	38	1	39
Начальное общее образование	37	35	72
Основное общее образование	13	39	52

образование			
Среднее общее образование	5	6	11
Всего:	<b>93</b>	<b>81</b>	<b>174</b>

В течение отчетного года в соответствии с законом «Об образовании в Российской Федерации», Центр разрабатывает индивидуально-ориентированные программы коррекционно-развивающих занятий на основе базовых программ Центра, направленных на коррекцию и развитие определенных познавательных или эмоционально-личностных особенностей. В основе индивидуализации программ лежат результаты индивидуальной диагностики детей, анализ сформированности определенных психологических функций, что позволяет комплектовать относительно однородную группу детей со сходным уровнем сформированности функций, определять продолжительность данной работы. Дети, которые имеют особенности в психофизическом развитии, поведенческие особенности и эмоциональные проблемы включаются в индивидуальный режим работы по плану-программе индивидуальных занятий.

В течение 2025 года трое специалистов Центра проводили коррекционно-развивающие занятия в групповой форме. В **10** группах получил помощь **81** обучающихся в количестве 176 занятий (282 часов).

В отчетном году в целях оказания помощи детям были реализованы следующие программы:

- Программа коррекционно-развивающих занятий «Равновесие» для обучающихся начального уровня общего образования;
- Программа коррекционно-развивающих занятий «Балансир» для обучающихся начального уровня общего образования;
- Программа коррекционно-развивающих занятий «Я и мир» для обучающихся основного общего и среднего уровня образования;
- Программа коррекционно-развивающих занятий «Я-ты-мы» для обучающихся основного уровня общего образования;
- Программа коррекционно-развивающих занятий «Большой секрет» для обучающихся основного общего и среднего уровня образования.

В течение 2025 года 9 специалистов Центра оказывали индивидуальную коррекционно-развивающую, логопедическую и дефектологическую помощь. Индивидуальную коррекционно-развивающую логопедическую и дефектологическую помощь получили **93** обучающихся в количестве **1088** занятий (**1028** часов).

3.2. В 2025 году услуга *психолого-педагогическое консультирование обучающихся, их родителей (законных представителей) и педагогических работников* была оказана **1205** человекам.

Количество человек, получивших данную услугу по ступеням образования распределяется следующим образом:

Уровни образования	Количество человек
--------------------	--------------------

Дошкольное образование	450
Начальное общее образование	414
Основное общее образование	267
Среднее общее образование	74
Всего:	1205

За отчетный период проведено **972** консультации.

В данном виде основной деятельности Центра продолжает использовать системный семейный подход, позволяющий более качественно оказывать помощь ребенку через включение в процесс изменений всех членов семьи.

3.3. В 2025 году услуга *психолого-медико-педагогическое обследование детей* была оказана **756** обучающимся.

Количество обучающихся, получивших данную услугу по ступеням образования распределяется следующим образом:

Уровни образования	Количество человек
Дошкольное образование	476
Начальное общее образование	147
Основное общее образование	100
Среднее общее образование	33
Всего:	756

По рекомендации ТПМПК образовательные организации города Новочеркаска создали условия для 92% обучающихся дошкольного возраста и обучающихся начальной и основной ступени образования.

3.4. *Методическое обеспечение образовательной деятельности* осуществлялось в различных формах взаимодействия с педагогами и специалистами образовательных учреждений дошкольного и общего образования, всего проведено **88** мероприятий в индивидуальном подгрупповом и групповом режимах. В рамках данного направления проводилась «Групповая интервизия» для психологов образовательных учреждений.

#### **4. Общая характеристика образовательной деятельности**

Образовательная деятельность по дополнительным общеразвивающим программам ведется в Центре на русском языке.

Дополнительной деятельностью Центра является обучение детей по дополнительным общеразвивающим программам социально-педагогической направленности.

Центр имеет лицензию № 5273 от «16» июля 2015 г. на право оказывать образовательные услуги по реализации образовательных программ по подвидам дополнительного образования, указанным в приложении к лицензии: дополнительное образование детей и взрослых.

Обучение по дополнительным общеразвивающим программам строится в рамках работы отдела по реализации образовательных программ в соответствии

с образовательной программой Центра, учебным планом и календарным учебным графиком. Образовательная деятельность ведется во второй половине дня в соответствии с утвержденным расписанием занятий.

В связи с отсутствием в Муниципальном задании Центра услуги по реализации дополнительных общеразвивающих программ, образовательная деятельность Центра осуществляется за счет средств физических лиц по договорам об образовании. В 2025 году реализовывалась дополнительная общеобразовательная программа:

- Дополнительная общеразвивающая программа социально-педагогической направленности «Скоро в школу» для детей дошкольного возраста.

В течение года в занятиях по дополнительным общеразвивающим программам обучалось: в I полугодии 2025 – 16 человек, во втором полугодии 2025 года – 12 человек.

Дополнительная деятельность по реализации дополнительных общеобразовательных программ организуется Центром за пределами муниципального задания, финансируемого из средств местного бюджета, за счет физических и юридических лиц (внебюджетная деятельность).

Данная деятельность регламентируется следующими локальными актами:

- положение о дополнительной общеразвивающей программе;
- правила приема обучающихся на обучение по дополнительным общеобразовательным программам;
- положение о порядке и основаниях перевода, отчисления и восстановления обучающихся;
- положение о порядке возникновения, приостановления и прекращения образовательных отношений между муниципальным бюджетным учреждением, осуществляющим обучение, «Центр психолого-педагогической, медицинской и социальной помощи «Диалог» города Новочеркаска, обучающимися и (или) родителями (законными представителями).
- положение о формах, порядке и периодичности контроля успеваемости,

## **5. Особенности другой дополнительной деятельности**

5.1. МБУОО центр «Диалог» выполняет часть полномочий органа опеки и попечительства по подготовке граждан к приему в семью на воспитание ребенка, оставшегося без попечения родителей (по решению комиссии, осуществлявшей отбор организаций для выполнения данной функции (протокол заседания комиссии Администрации города Новочеркаска от 06.07.2010 г. № 2, договор о передаче организации отдельных полномочий органа опеки и попечительства от 06.07.2010 г. № 1). Подготовка граждан ведется в Школе принимающих родителей по программе, утверждённой Постановлением Правительства Ростовской области от 24.04.2013 г. № 223 «Об организации подготовки лиц, желающих принять на воспитание в свою семью ребёнка, оставшегося без попечения родителей». В 2025 году подготовлено 28 приемных родителей.

5.2. На основании Постановления № 779 от 17.05.2018 г. Администрации г. Новочеркаска Центр выполняет функцию организатора социального сопровождения семей с детьми, проживающими в городе Новочеркасске.

По состоянию на начало 2025 года в МБУОО центр «Диалог» в рамках сопровождения семей с детьми состояло 33 семьи. Среди них были следующие категории:

- многодетных семей - 8;
- малообеспеченных (с низким уровнем дохода)- 19 семей;
- с одним родителем - 18 семей;
- воспитывающих детей-инвалидов - 7 семей;
- воспитывающих детей с ментальными нарушениями - 5 семей;
- замещающая семья - 2;
- родители-инвалиды I-II групп – 2 семьи;

В течение 2025 года в МБУОО центр «Диалог» в рамках сопровождения семьям были оказаны следующие виды помощи:

- социальное и психологическое консультирование семьи;
- сопровождение на этапе определения специальных образовательных условий на ТПМПК;
- оказывалось содействие в оформлении в детские дошкольные образовательное учреждение;
- оформление в специальное образовательное учреждение;
- содействие в оформлении несовершеннолетних на индивидуальное обучение на дому;
- содействие в получении социальных выплат и пособий, субсидий;
- содействие в предоставлении благотворительной помощи;
- оформлением пенсии по инвалидности ребенку.

На конец 2025 года в центре состояла на социальном сопровождении 21 семья, из которых:

- многодетных семьи - 7;
- малообеспеченных (с низким уровнем дохода)- 15 семей;
- с одним родителем - 17 семей;
- воспитывающих детей-инвалидов- 6 семей;
- замещающих - 2 семьи;
- с родителями – инвалидами I-II групп -2 семьи;

## **6. Сведения о кадровом обеспечении**

Центр с 2003 года возглавляет директор Кислякова Наталья Ильинична, образование высшее, РГУ, философский факультет, отделение психологии, специальность по диплому «Психология», квалификация по диплому - психолог, преподаватель. Функции заместителя по организационно-методической работе исполняют Москалева Наталья Борисовна, образование высшее, РГПУ, специальность «Педагогика и психология», квалификация по диплому - преподаватель педагогики и психологии в педучилище, педагог-психолог в дошкольном учреждении.

В 2025 году общее количество специалистов составило 20 человек, имеющих высшее образование, из них педагогами высшей квалификационной категории являются 13 человек, первой – 1, без категории – 6 человек. Педагогический стаж до 5 лет имеют 2 человека, от 5 до 10 лет – 2 человека, от 10 до 15 лет – 2 человека, свыше 15 лет – 14 человек. В соответствии с требованием законодательства в сфере образования, специалисты Центра повышают свою квалификацию каждые три года, проходя курсы повышения квалификации в различных организациях дополнительного образования. Доля педагогических работников, работающих на штатной основе – 100%, все педагогические работники (100%) имеют специальное образование, отвечающее требованиям к должностям педагогических работников. Возрастной состав педагогических работников Центра следующий: от 24 лет до 66 лет. В Центре постоянно ведется работа по повышению квалификации и переподготовке педагогических работников.

На начало года укомплектованность кадров Центра – 100%.

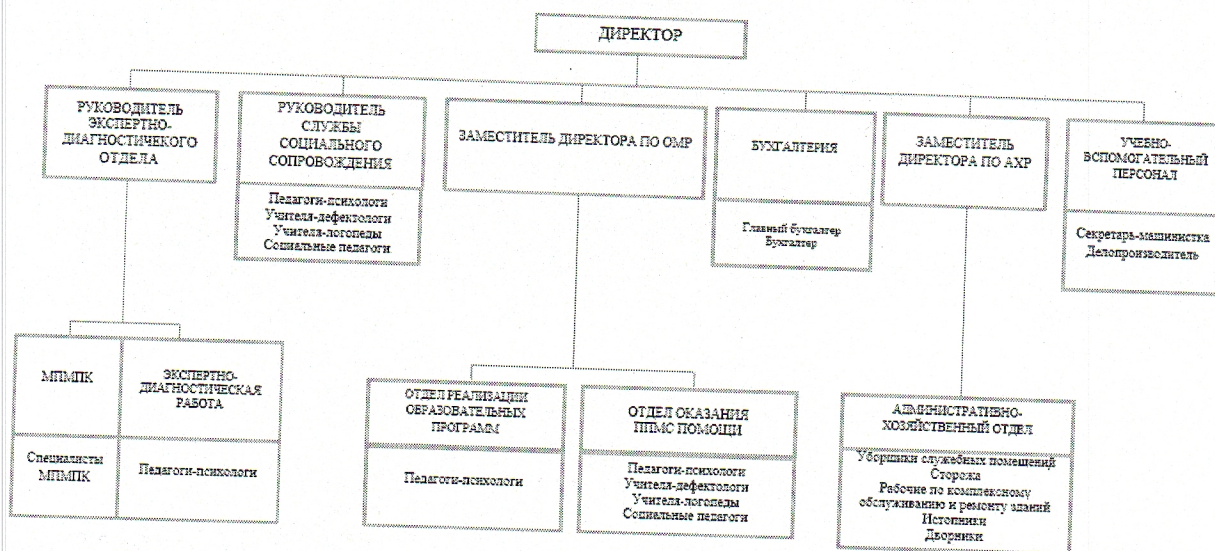
#### **7. Сведения об обеспеченности открытости и доступности информации о деятельности Центра**

Центр имеет сайт, а также официальные акаунты (группы) в социальных сетях (VK, Telegram, одноклассники), где размещается информация в соответствии с требованиями законодательства к информации, требуемой к размещению на сайте образовательной организации и других гос.публицах.

Сайт Центра содержит информацию по основным направлениям деятельности, в том числе, по работе ТПМПК, документах, необходимых для предоставления с целью обследования на комиссии и другую важную информацию. Ежегодно центр размещает на сайте отчеты по результатам самообследования, исполнения ПФХД, выполнения муниципального задания и информацию о платных услугах и другое.

#### **8. Оценка системы управления Центром**

В соответствии с Уставом Центр самостоятельно формирует свою структуру, определяя статус и функции структурных подразделений положениями о них. Структура Центра представлена в схеме.



Центр на основе сочетания принципов коллегиальности и единоначалия в соответствии с Уставом имеет коллегиальные органы управления:

- общее собрание трудового коллектива, осуществляющего деятельность в соответствии с Положением об общем собрании трудового коллектива;

- Педагогический Совет, работающий на основании Положения о педагогическом совете. В связи со спецификой деятельности центра педагогический совет занимается вопросами организации и ведения всех видов деятельности учреждения данного типа: вопросы оказания психолого-педагогической и медико-социальной помощи (далее – ППМС помощь) детям; образовательной деятельности и деятельности муниципальной психолого-медико-педагогической комиссии (далее – ТППМК). Деятельность педагогического совета, организованная как «профессиональный диалог», позволяет принимать сложные решения: рассматривать и принимать локальные акты, учитывающие своеобразие деятельности; программы, являющиеся основой для оказания психолого-педагогической помощи обучающимся в групповой форме; подходы к организации индивидуальной работы с детьми различных целевых групп.

### 9. Характеристика функционирования внутренней системы оценки качества основной и образовательной деятельности центра.

В оценке качества деятельности Центр руководствуется положением о внутреннем контроле деятельности педагогических работников Центра – локальным актом, утвержденным приказом по учреждению. Данная работа позволяет совершенствовать деятельность центра, улучшать качество основных и образовательных услуг, способствует повышению педагогического мастерства.

Формы контроля, используемые для оценки качества деятельности:

- персональный – в целях оценки профессионального уровня педагогического работника;

- программно-обобщающий – для оценки результатов реализации коррекционно-развивающей и (или) образовательной программы;

- тематический – изучаются отдельные проблемы деятельности центра;
- комплексный – в целях получения полной информации о состоянии основной деятельности и (или) образовательного процесса в целом.
- Основанием для внутреннего контроля служит:
- заявление педагогического работника на аттестацию;
- плановый контроль;
- проверка состояния дел для подготовки управляющих решений.

Методы контроля:

- деятельности педагогического работника: анкетирование; тестирование; социальный опрос; мониторинг; наблюдение; изучение документации; оценка результативности реализации дополнительных образовательных программ. Специализированным методом оценки профессиональной деятельности в центре является использование подхода «мастер-майн» (консультативного процесса, индивидуальной, групповой коррекционно-реабилитационной работы), который позволяет представить собственный опыт работы и получить отклики и предложения коллег, оценить профессиональный уровень специалиста, но и самому специалисту корректировать собственные профессиональные действия.
- результатов реализации дополнительных образовательных программ деятельности и коррекционно-развивающей работы: анализ отчетной документации и результативности реализации программ. Контроль реализации коррекционно-развивающих занятий, связанных с личностными особенностями участников, осуществляется посредством опросных методов.
- В течение 2025 года были проведены плановые мероприятия:
- - персональный контроль деятельности педагогов, реализующих коррекционно-развивающие занятия (анализ деятельности педагога) с целью оценки профессионального уровня;
- - проверка документации по основной деятельности;
- - самоанализ результатов реализации коррекционно-развивающих занятий;
- - оценка результативности реализации дополнительных общеразвивающих программ.

#### **10. Оценка противопожарной и антитеррористической безопасности, выполнения норм охраны труда.**

В здании МБУОО центр «Диалог», расположенном по адресу: ул. Молодёжная, 57/8 имеется автоматическая пожарная сигнализация с выводом радиосигнала о сработках АПС на пульт центрального наблюдения единой дежурно-диспетчерской службы г. Новочеркасска «112» в рабочем состоянии; АПС снабжена системой оповещения людей о пожаре и управлением эвакуацией, в помещении сторожа-вахтера находится приемно-контрольный охранно-пожарный прибор «Гранит-8», пожарный извещатель дымовой оптический точечный ИП-212-69/1М, извещатель пожарный ручной ИПР-ЗСУ, оповещатель охранно-пожарный световой ОПОП 15-1/2, устройство

светосигнальное УСС-1-12В, световое табло «ВЫХОД», эвакуационные знаки, указывающие на эвакуационные пути, противопожарный водопровод, огнетушители и др. средства пожаротушения.

В здании МБУОО центр «Диалог», расположенном по адресу: ул. Комитетская 115/26 имеется автоматическая пожарная сигнализация с выводом радиосигнала о сработках АПС на пульт центрального наблюдения единой дежурно-диспетчерской службы г. Новочеркаска «112» в рабочем состоянии; АПС снабжена системой оповещения людей о пожаре и управлением эвакуацией, в коридоре находится приемно-контрольный охранно-пожарный прибор «Гранит-8», пожарный извещатель дымовой ИП-212-41М, тепловые пожарные извещатели ИП-101-1А; извещатель пожарный ручной ИПР-ЗСУ, устройство светосигнальное УСС-1-12В, световое табло «ВЫХОД», эвакуационные знаки, указывающие на эвакуационные пути, огнетушители.

Регулярно проводится обучение административного персонала противопожарному минимуму, всему персоналу регулярно проводятся инструктажи по пожарной безопасности с оформлением в журнале.

В части антитеррористической безопасности регулярно проводятся антитеррористические тренировки, производится обучение персонала и необходимые инструктажи с оформлением в журнале.

Доступ в здания осуществляется по пропускному режиму: ведется запись по телефону, в назначенное время проход осуществляется по звонку в дверь (ул. Комитетская 115/26) или домофон (ул. Молодёжная 57/8), входы в здания оборудованы камерами видеонаблюдения.

Выполнение норм охраны труда:

- - проводится специальная оценка условий труда;
- - обучается персонал безопасным методам труда;
- - регулярно проводятся инструктажи с оформлением в журналах;
- - проводятся первичные и повторные медосмотры сотрудников;
- - соблюдается выдача спецодежды и средств индивидуальной защиты для соответствующих профессий.

Соблюдение санитарно-гигиенического режима:

- регулярно производится текущая и генеральная (один раз в месяц) уборка помещений, их проветривание и обеззараживание рециркуляторами СОБР-4;
- производится обработка помещения от грызунов.

Наличие условий для охраны здоровья детей и взрослых:

Персонал обучен оказанию первой доврачебной помощи, имеются аптечки с необходимыми для оказания первой помощи медикаментами, соблюдаются требования к освещению и воздушно-тепловому режиму помещения.

## **11. Информация о материально-техническом обеспечении.**

Учреждение расположено в двух зданиях, находящихся в оперативном управлении Центра:

- 1) двухэтажное здание 1949 года постройки, находящееся по адресу: ул. Молодёжная 57/8. В настоящий период в здании размещены две сторонние

организации, имеющие право оперативного управления помещениями, в которых осуществляют свою деятельность. Деятельность Центра организована в двенадцати кабинетах, оснащенных для реализации основной и образовательной деятельности. В частности, имеются:

- кабинет психологической разгрузки, оснащенный специализированным оборудованием;

- консультативные кабинеты, имеющие необходимую мебель, сертифицированный диагностический материал; кабинет ТПМПК с необходимым компьютерным обеспечением, мебелью и системой хранения документов; кабинеты для проведения коррекционно-развивающих занятий с необходимой мебелью;

- кабинет коррекционной педагогики, обеспеченный методическими материалами и специализированным оборудованием;

- методический кабинет для специалистов, обеспеченный столами, стульями, системой хранения материалов, компьютерами;

- кабинет реализации дополнительных общеразвивающих программ обеспечен регулируемыми по высоте партами и стульями, зоной для активных игр и релаксации, магнитной доской.

Кроме того, имеются кабинет директора, секретарская, бухгалтерия, вспомогательные помещения.

В Центре используется 7 компьютеров, 3 ноутбука, интерактивная доска.

2) двухэтажное здание постройки конца XIX века (объект культурного наследия), находящееся по адресу: ул. Комитетская, 115/26. В настоящий период в здании размещена сторонняя организация – Новочеркасское городское отделение Всероссийской общественной организации «Всероссийское общество охраны памятников истории и культуры», арендующая комнату № 4 по Договору безвозмездного пользования недвижимым имуществом, находящимся в муниципальной собственности, на основе которого осуществляет свою деятельность.

Деятельность Центра организована в кабинетах, оснащенных для реализации основной и образовательной деятельности. В частности, имеются:

- консультативные кабинеты, имеющие необходимую мебель, сертифицированный диагностический материал;

- кабинеты для проведения коррекционно-развивающих занятий с необходимой мебелью;

- методический кабинет для специалистов, обеспеченный столами, стульями, системой хранения материалов, шестью ноутбуками;

Кроме того, имеется секретарская и вспомогательные помещения.

В течение 2025 года:

в здании по ул. Молодёжная 57/8:

- частично произведен текущий ремонт холла 1-го этажа;

- частичный ремонт сети холодного водоснабжения с заменой водомера;

в здании по ул. Комитетская 115/26:  
- частично произведён ремонт сети освещения.